



FEN BİLİMLERİ ENSTİTÜSÜ

2012 YILI

FAALİYET RAPORU

İÇİNDEKİLER

ÜST YÖNETİCİ SUNUŞU.....	3
I- GENEL BİLGİLER.....	4
A- Misyon ve Vizyon.....	4
B- Yetki, Görev ve Sorumluluklar.....	4
C- İdareye İlişkin Bilgiler.....	5
1- Fiziksel Yapı.....	5
2- Örgüt Yapısı.....	8
3- Bilgi ve Teknolojik Kaynaklar	10
4- İnsan Kaynakları	11
5- Sunulan Hizmetler	13
6- Yönetim ve İç Kontrol Sistemi	15
D- Diğer Hususlar	15
II- AMAÇ ve HEDEFLER	16
A- İdarenin Amaç ve Hedefleri	16
B- Temel Politikalar ve Öncelikler	17
C- Diğer Hususlar	18
III- FAALİYETLERE İLİŞKİN BİLGİ VE DEĞERLENDİRMELER ...	18
A- Mali Bilgiler	18
1- Bütçe Uygulama Sonuçları	18
2- Temel Mali Tablolara İlişkin Açıklamalar	19
3- Mali Denetim Sonuçları	19
4- Diğer Hususlar	19
B- Performans Bilgileri	19
1- Faaliyet ve Proje Bilgileri	19
2- Performans Sonuçları Tablosu	21
3- Performans Sonuçlarının Değerlendirilmesi	21
4- Performans Bilgi Sisteminin Değerlendirilmesi	21
5- Diğer Hususlar	22
IV- KURUMSAL KABİLİYET ve KAPASİTENİN DEĞERLENDİRİLMESİ.....	22
A- Üstünlükler	22
B- Zayıflıklar	22
C- Değerlendirme	23
V- ÖNERİ VE TEDBİRLER	24

ÜST YÖNETİCİ SUNUŞU

Gazi Üniversitesi Fen Bilimleri Enstitüsü 1983 kurulmuş ve ülkemizin ihtiyacı olan beyin gücünü yetiştirmek için lisansüstü eğitim-öğretim, bilimsel araştırma ve uygulama yapan bir yükseköğretim kurumu olarak hizmet vermektedir.

Bilim çağında Türkiye'nin seçkin eğitim kurumlarının başında yer alan Gazi Üniversitesi'nin Lisansüstü eğitim-öğretim ve araştırma faaliyetlerinde önemli yeri olan Fen Bilimleri Enstitüsü (FBE) seçkin akademik kadrosu ile fen, mühendislik ve teknoloji alanında geleceğimizin seçkin bilim adamlarını ve araştırmacılarını yetiştirmeyi amaçlamaktadır. Bu nedenle, toplam kalite anlayışını benimsemiş, kaliteyi artırıcı, öğrenci ve araştırma eksenli hedefe odaklanmış bir oluşum için çalışmalar yapılmakta ve Gazi FBE 'yi marka yapmayı hedeflemektedir.

Şimdiye kadar enstitümüzde yapılmış tezler, elektronik ortama aktarılarak tüm bilim insanlarının ve araştırmacıların hizmetine açılmıştır. Ayrıca, 1988 yılından başlayarak kesintisiz olarak şimdiye kadar yayın hayatını sürdüren Fen Bilimleri Enstitüsü Dergisi de ulusal ve uluslararası indekslerde taranarak yayın hayatını sürdürmektedir. Dergimizin okuyuculara daha hızlı ulaşması ve dergimizin web tarayıcılarda kolaylıkla taranıp kullanıcıların hızlı ve kolay erişimini sağlamak amacıyla 2010 yılından itibaren elektronik ortamda sunulmaya başlanmıştır. Enstitüsü Dergisi; Scopus, EI ve EBSCO tarafından taranmaktadır. Son yıllarda dergimize üniversitemiz dışından daha fazla makalenin yayım için gönderilmiş olması, dergimizin yerel olmaktan ziyade ulusal bir dergi niteliği kazandığını göstermekte ve bizleri mutlu etmektedir. 2013 yılından itibaren dergimiz ismi sabit kalmak şartıyla 3 alt dergiye (2 İngilizce +1 Türkçe) bölünmüş ve yayın hayatına tamamen elektronik olarak devam edecektir.

Fen Bilimleri Enstitüsünde; Fen, Mühendislik, Teknik Eğitim ve Teknoloji Fakültelerine ait 27 ve Enstitüsü bünyesinde bulunan 4 Anabilim Dalı ile birlikte toplam 31 Anabilim Dalını içerecek şekilde tezli ve tezsiz Yüksek Lisans, Doktora programları yürütülmektedir. Fen Bilimleri Enstitüsü'ne bağlı anabilim dallarında 296 Profesör, 157 Doçent, 252 Yardımcı Doçent ve 51 Dr. Öğretim Görevlisinin oluşturduğu güçlü bir öğretim kadrosu her geçen gün daha iyi, daha nitelikli çalışmalara imza atmakta olup, son yıllarda atak yapan Gazi Üniversitesini daha ileriye taşımak için çalışmaktadır.

Önümüzdeki dönem içerisinde Enstitümüz ulusal ve uluslararası akredite edilmiş bir enstitü olmak için çalışmalarını sürdürmektedir. Enstitümüzün gelişimine katkıda bulunan herkese teşekkürlerimizi sunarız.

Saygılarımla.

Prof. Dr. Şeref SAĞIROĞLU
Enstitü Müdürü

I- GENEL BİLGİLER

A. Misyon ve Vizyon

Misyon

Fen, mühendislik ve teknoloji alanlarında, nitelikli araştırmacı, yeterli bilimsel ve teknolojik bilgi ve beceriye sahip bireyler yetiştirilmesi için gereken eğitim programlarının sürekli geliştirilmesini, değerlendirilmesini, etkin olarak yürütülmesini sağlamak, tüm programlarda eğitimin kalitesinin yükseltilmesine katkıda bulunmak, ulusal ve uluslararası gelişmeleri, toplumsal gereksinimleri göz önüne alarak yeni programların açılmasını ve yapılacak tez çalışmalarının ülkemiz önceliklerine yönelik olmasını teşvik etmektir.

Vizyon

Üstün nitelikli, aldığı eğitimin mesleğini ve yaşam kalitesini geliştireceğine inanan öğrenciler tarafından tercih edilen, mezunlarının aldıkları eğitimle alanlarında seçkin bir yere sahip olmasını sağlayan, yürüttüğü eğitim programlarıyla üniversitelere nitelikli bilim insanı yetiştiren, ulusal ve uluslararası düzeydeki araştırmalarını artırarak sürdüren saygın bir kurum olmaktır. Günümüzün gereksinimleri ve geleceğe dair doğru öngörüler doğrultusunda lisansüstü düzeyde eğitim-öğretim programları düzenlemek ve bunları sürekli güncelleştirmek; araştırmaya dayalı öğrenmeyi gözetilen eğitim-öğretim yöntemleri uygulamaktır. Bilimsel araştırma faaliyetlerinde üniversite-sanayi-kurum-kuruluş işbirliğine önem vererek; teknoloji geliştirme bölgesi oluşturmak, mevcut teknoloji geliştirme merkezini bu bölge ile bütünleştirerek ulusal üretime bilimsel ve teknolojik yenilikler ve geliştirmelerle ivme kazandırmaktır.

B. Yetki, Görev ve Sorumluluklar

2547 sayılı Yükseköğretim Kanunu'nun 19. maddesi göre kurulan enstitülerin organları, bu organların seçimleri, görev süreleri, yetki ve sorumlulukları aşağıdaki şekilde belirlenmiştir:

a) Enstitünün organları, Enstitü Müdürü, Enstitü Kurulu ve Enstitü Yönetim Kuruludur.

b) Enstitü Müdürü, üç yıl için ilgili fakülte dekanının önerisi üzerine rektör tarafından atanır. Rektörlüğe bağlı enstitülerde bu atama doğrudan rektör tarafından yapılır. Süresi biten müdür tekrar atanabilir. Müdürün, enstitüde görevli aylıklı öğretim elemanları arasından üç yıl için atayacağı en çok iki yardımcısı bulunur. Müdüre vekâlet etme veya müdürlüğün boşalması hallerinde yapılacak işlem, dekanlarda olduğu gibidir. Enstitü Müdürü, bu kanun ile dekanlara verilmiş olan görevleri enstitü bakımından yerine getirir.

c) Enstitü Kurulu, müdürün başkanlığında, müdür yardımcıları ve enstitüyü oluşturan anabilim dalı başkanlarından oluşur.

FBE Enstitü Kurulu; Enstitü müdürü, 2 müdür yardımcısı ve 31 anabilim dalı başkanlarından oluşmuştur.

d) Enstitü Yönetim Kurulu, müdürün başkanlığında, müdür yardımcıları, müdürce gösterilecek altı aday arasından Enstitü Kurulu tarafından üç yıl için seçilecek üç öğretim üyesinden oluşur.

FBE Yönetim Kurulu aşağıdaki üyelere oluşmuştur.

Prof.Dr. Şeref SAĞIROĞLU (Müdür)
Doç.Dr. Adem TATAROĞLU (Müdür Yardımcısı)
Doç.Dr. Abdulkadir GÜLLÜ (Müdür Yardımcısı)
Prof.Dr. Metin ARSLAN (Üye)
Prof.Dr. Fatma ÜNAL (Üye)
Prof.Dr. Mustafa KURT (Üye)

e) Enstitü Kurulu ve Enstitü Yönetim Kurulu, bu kanunla Fakülte Kurulu ve Fakülte Yönetim Kuruluna verilmiş görevleri enstitü bakımından yerine getirirler.

C. İdareye İlişkin Bilgiler

1- Fiziksel Yapı

Fiziki kaynaklara ilişkin bilgiler çizelgeler halinde aşağıda verilmiştir.

1.1- Eğitim Alanları Derslikler

Eğitim Alanı	Kapasitesi 0-50	Kapasitesi 51-75	Kapasitesi 76-100	Kapasitesi 101-150	Kapasitesi 151-250	Kapasitesi 251-Üzeri
Anfi	-	-	-	-	-	-
Sınıf	1	-	-	-	-	-
Bilgisayar Lab.	-	-	-	-	-	-
Diğer Lab.	-	-	-	-	-	-
Toplam	1	-	-	-	-	-

Anfi Kapasitesi: 0 Kişi
Anfi Alanı: 0 m²
Sınıf Kapasitesi: 20 Kişi
Sınıf Alanı: 20 m²
Bilgisayar Lab. Kapasitesi: 0 Kişi
Bilgisayar Lab. Alanı: 0 m²
Diğ. Lab. Kapasitesi: 0 Kişi
Diğ. Lab. Alanı: 0 m²

1.2- Sosyal Alanlar

1.2.1.Kantinler ve Kafeteryalar

Kantin Sayısı: 0 Adet
Kantin Alanı: 0 m²
Kafeterya Sayısı: 0 Adet
Kafeterya Alanı: 0 m²
Toplam Kapasite: 0 kişi

1.2.2.Yemekhaneler

Öğrenci yemekhane Sayısı: 0 Adet
Öğrenci yemekhane Alanı: 0 m²
Öğrenci yemekhane Kapasitesi: 0 Kişi
Personel yemekhane Sayısı: 0 Adet
Personel yemekhane Alanı:0 m²
Personel yemekhane Kapasitesi: 0 Kişi

1.2.3.Misafirhaneler

Misafirhane Sayısı: 0 Adet
Misafirhane Kapasitesi: 0 Kişi

1.2.4.Öğrenci Yurtları

Öğrenci yurtları bulunmamaktadır.

1.2.5.Lojmanlar

Lojman Sayısı: 0 Adet
Lojman Brüt Alanı: 0 m²
Dolu Lojman Sayısı: 0 Adet
Boş Lojman Sayısı:0 Adet

1.2.6.Spor Tesisleri

Kapalı Spor Tesisleri Sayısı: 0 Adet
Kapalı Spor Tesisleri Alanı: 0 m²
Açık Spor Tesisleri Sayısı: 0 Adet
Açık Spor Tesisleri Alanı:0 m²

1.2.7.Toplantı – Konferans Salonları

	Kapasitesi 0–50	Kapasitesi 51–75	Kapasitesi 76–100	Kapasitesi 101–150	Kapasitesi 151–250	Kapasitesi 251–Üzeri
Toplantı Salonu	1	-	-	-	-	-
Konferans Salonu	-	-	-	-	-	-
Toplam	1	-	-	-	-	-

Toplantı Salonu Kapasitesi: 30 Kişi
Toplantı Salonu Alanı: 40 m²
Konferans Salonu Kapasitesi: 0 Kişi
Konferans Salonu Alanı: 0 m²

1.2.8.Sinema Salonu

Sinema Salonu Sayısı: 0 Adet
Sinema Salonu Alanı: 0 m²
Sinema Salonu Kapasitesi: 0 Kişi

1.2.9.Eđitim ve Dinlenme Tesisleri

Eđitim ve Dinlenme Tesisleri Sayısı: 0 Adet
Eđitim ve Dinlenme Tesisleri Kapasitesi: 0 Kişi

1.2.10.Öđrenci Kulüpleri

Öđrenci Kulüpleri Sayısı:0 Adet
Öđrenci Kulüpleri Alanı:0 m²

1.2.11.Mezun Öđrenciler Derneđi

Mezun Öđrenciler Derneđi Sayısı: 0 Adet
Mezun Öđrenciler Derneđi Alanı: 0 m²

1.2.12.Okul Öncesi ve İlköđretim Okulu Alanları

Anaokulu Sayısı: 0 Adet
Anaokulu Alanı: 0 m²
Anaokulu Kapasitesi:0 Kişi
İlköđretim okulu Sayısı: 0 Adet
İlköđretim okulu Alanı: 0 m²
İlköđretim okulu Kapasitesi: 0 Kişi

1.3- Hizmet Alanları

1.3.1. Akademik Personel Hizmet Alanları

	Sayısı (Adet)	Alanı (m ²)	Kullanan Sayısı (Kişi)
Çalışma Odası	9	15-20	14
Toplam	9	150-180	14

1.3.2. İdari Personel Hizmet Alanları

	Sayısı (Adet)	Alanı (m ²)	Kullanan Sayısı
Servis	-	-	-
Çalışma Odası	10	10-20	17
Toplam	10	150-200	17

1.4- Ambar Alanları

Ambar Sayısı: 0 Adet
Ambar Alanı: 0 m²

1.5- Arşiv Alanları

Arşiv Sayısı: 1 Adet
Arşiv Alanı: 50 m²

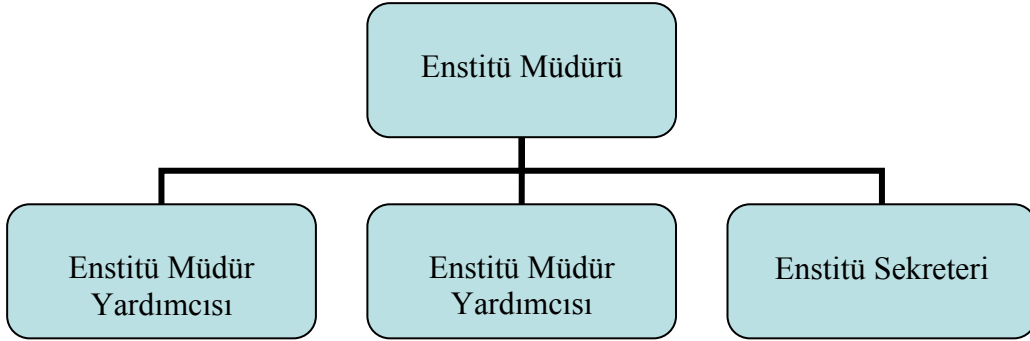
1.6- Atölyeler

Atölye Sayısı: 0 Adet
Atölye Alanı: 0 m²

1.7- Hastane Alanları

Hastane alanı bulunmamaktadır.

2- Örgüt Yapısı



Enstitü Yönetimi

Prof. Dr. Şeref SAĞIROĞLU (Müdür)
Doç. Dr. Adem TATAROĞLU (Müdür Yardımcısı)
Doç. Dr. Abdulkadir GÜLLÜ (Müdür Yardımcısı)
Aslan ÜLKER (Enstitü Sekreteri)

Akademik Personel

Enstitümüzde 4 Anabilim Dalı başkanlıkları, Bilgi işlem, Enstitü dergisi ve tez kontrol birimlerinde çalışan 12 akademik personel bulunmaktadır.

Adı Soyadı	Birimi
Prof. Dr. Metin GÜRÜ	Kazaların Çevresel ve Teknik Araştırması
Prof. Dr. Ahmet ÖZDEMİR	Trafik Planlaması ve Uygulaması
Prof. Dr. İrfan AR	Çevre Bilimleri
Doç. Dr. Elif ORHAN	İleri Teknolojiler
Dr. Abdullah ORMAN	Bilgi İşlem
Dr. Murat DENER	Bilgi İşlem
Arş. Gör. Duygu SİNANÇ	Bilgi İşlem
Arş. Gör. Tuğba ÇELİK	Tez Kontrol
Arş. Gör. Ayşe VANLI	Tez Kontrol
Arş. Gör. Silver GÜNEŞ	Enstitü Dergisi
Arş. Gör. Saliha KILIÇARSLAN	Enstitü Dergisi
Arş. Gör. Hatice Gül ULUKAVAK	Enstitü Dergisi

İdari Personel

Enstitümüzde öğrenci işleri, muhasebe, satın alma, özlük işleri, sekreterlik, evrak kayıt ve hizmetli kadrolarında çalışan 22 idari personel bulunmaktadır.

Adı Soyadı	Görevi
Aslan ÜLKER	Enstitü Sekreteri
Yıldız YILMAZ	Sekreter
Aslı GÜLTEKİN	Sekreter
Rızanur ÇATAK	Muhasebe
Önder Çağrı ÇEÇEN	Muhasebe
Önder Çağrı ÇEÇEN	Özlük İşleri
Adem ÖZEN	Satın Alma
Erkan YAZIR	Memur
Zülfünaz YÜKSEL BOĞA	Öğrenci İşleri (Metal Eğt., Makina Müh.)
Munise BAŞ	Öğrenci İşleri (Fizik, Kimya, Mob. ve Dek. Eğt.)
Emine TÜTÜNCÜ	Öğrenci İşleri (Mimarlık, Yapı Eğt., İleri Tek.)
Figen ASAL	Öğrenci İşleri (Endüstri Müh., İnşaat Müh.)

Nurşen ZENGİN	Öğrenci İşleri (Makine Eğt., Trafik Pla. ve Uyg., Kaz. Çev. Tek. Arş.)
Doğan KARA	Öğrenci İşleri (Biyoloji, Matematik, End. Tek. Eğt.)
Demet GÜNAL	Öğrenci İşleri (Bilg. Müh., İstatistik, Çevre Bil., Kimya Müh.)
Coşkun Didar MADAK	Öğrenci İşleri (Elkt. Elektro. Müh., Elektrik Eğt, Şehir ve Bölge Plan)
Tuğba TOK	Tez Kontrol
Beşir SAYDAM	Evrak Kayıt
Nihal ÇİÇEK	Evrak Kayıt
Hülya AYDIN	Öğrenci İşleri
Şinasi BECENE	Hizmetli
Mesut CANKUR	Hizmetli
Oğuz KELEŞ	Hizmetli

3- Bilgi ve Teknolojik Kaynaklar

3.1- Yazılımlar

-

3.2- Bilgisayarlar

Masa üstü bilgisayar Sayısı: 35 Adet

Taşınabilir bilgisayar Sayısı: 7 Adet

3.3- Kütüphane Kaynakları

Kitap Sayısı: 0 Adet

Basılı Periyodik Yayın Sayısı: 1 Adet

Elektronik Yayın Sayısı: 1 Adet

3.4- Diğer Bilgi ve Teknolojik Kaynaklar

Cinsi	İdari Amaçlı (Adet)	Eğitim Amaçlı (Adet)	Araştırma Amaçlı (Adet)
Projeksiyon	-	2	-
Yazıcı	7	28	-
Slayt makinesi	-	-	-
Faks	1	-	-
Episkop	-	-	-
Barkot Okuyucu	-	-	-
Baskı makinesi	-	-	-

Fotokopi makinesi	1	-	-
Tepegöz	-	-	-
Fotoğraf makinesi	-	-	-
Kameralar	-	-	-
Televizyonlar	1	-	-
Tarayıcılar	3	-	-
Müzik Setleri	-	-	-
Mikroskoplar	-	-	-
DVD ler	-	-	-

4- İnsan Kaynakları

4.1- Akademik Personel

Akademik Personel					
	Kadroların Doluluk Oranına Göre			Kadroların İstihdam Şekline Göre	
	Dolu	Boş	Toplam	Tam Zamanlı	Yarı Zamanlı
Profesör	-	-	-	-	-
Doçent	4	-	4	-	-
Yrd. Doçent	8	-	8	-	-
Öğretim Görevlisi	-	-	-	-	-
Okutman	-	-	-	-	-
Çevirici	-	-	-	-	-
Eğitim- Öğretim Planlamacısı	-	-	-	-	-
Araştırma Görevlisi	3	-	3	-	-
Uzman	-	-	-	-	-

4.2- Yabancı Uyruklu Akademik Personel

Yabancı uyruklu akademik personel bulunmamaktadır.

4.3- Diğer Üniversitede Görevlendirilen Akademik Personel

Diğer üniversitede görevlendirilen akademik personel bulunmamaktadır.

4.4- Başka Üniv. Kurumda Görevlendirilen Akademik Personel

Başka üniv. kurumunda görevlendirilen akademik personel bulunmamaktadır.

4.5- Sözleşmeli Akademik Personel

Sözleşmeli akademik personel bulunmamaktadır.

4.6- Akademik Personelin Yaş İtibariyle Dağılımı

	21-25 Yaş	26-30 Yaş	31-35 Yaş	36-40 Yaş	41-50 Yaş	51- Üzeri
Kişi Sayısı	1	3	5	10	3	2
Yüzde	4,2	12,5	20,8	41,7	12,5	8,3

4.7- İdari Personel

İdari Personel (Kadroların Doluluk Oranına Göre)			
	Dolu	Boş	Toplam
Genel İdari Hizmetler	18	-	18
Sağlık Hizmetleri Sınıfı	-	-	-
Teknik Hizmetleri Sınıfı	-	-	-
Eğitim ve Öğretim Hizmetleri sınıfı	-	-	-
Avukatlık Hizmetleri Sınıfı.	-	-	-
Din Hizmetleri Sınıfı	-	-	-
Yardımcı Hizmetli	1	-	1
Toplam	19		19

4.8- İdari Personelin Eğitim Durumu

	İlköğretim	Lise	Ön Lisans	Lisans	Y.L. ve Dokt.
Kişi Sayısı	-	10	1	8	-
Yüzde	0	52,6	5,3	42,1	0

4.9- İdari Personelin Hizmet Süreleri

	1 – 3 Yıl	4 – 6 Yıl	7 – 10 Yıl	11 – 15 Yıl	16 – 20 Yıl	21 - Üzeri
Kişi Sayısı	2	1	5	4	2	5
Yüzde	10,4	5,2	2,6	21,1	10,1	2,6

4.10- İdari Personelin Yaş İtibariyle Dağılımı

	21-25 Yaş	26-30 Yaş	31-35 Yaş	36-40 Yaş	41-50 Yaş	51- Üzeri
Kişi Sayısı	1	-	6	2	8	2
Yüzde	5,3	0	31,6	10,5	42,1	10,5

4.11- İşçiler

-

4.12- Sürekli İşçilerin Hizmet Süreleri

-

4.13- Sürekli İşçilerin Yaş İtibariyle Dağılımı

-

5- Sunulan Hizmetler

5.1- Eğitim Hizmetleri

5.1.1- Öğrenci Sayıları

Öğrenci Sayıları									
Birim Adı	I. Öğretim			II. Öğretim			Toplam		Genel Toplam
	E	K	Top.	E	K	Top.	Kız	Erkek	
Fakülteler									
Yüksekokullar									
Enstitüler	2631	1549	4180				1549	2631	4180
Meslek Yüksekokulları									
Toplam	2631	1549	4180				1549	2631	4180

5.1.2- Yabancı Dil Hazırlık Sınıfı Öğrenci Sayıları

-

5.1.3- Öğrenci Kontenjanları

-

5.1.4- Yüksek Lisans ve Doktora Programları

Enstitülerdeki Öğrencilerin Yüksek Lisans (Tezli/ Tezsiz) ve Doktora Programlarına Dağılımı					
Birim Adı	Programı	Yüksek Lisans Yapan Sayısı		Doktora Yapan Sayısı	Toplam
		Tezli	Tezsiz		
Bilgisayar Mühendisliği (Mühendislik Fak.)		80	-	20	100
Bilgisayar Mühendisliği (Teknoloji Fak.)		3	-	1	4
Biyoloji		182	-	44	226
Çevre Bilimleri		95	13	-	108
Elektrik Eğitimi		40		15	55
Elektrik Elektronik Mühendisliği (Mühendislik Fak.)		154	-	30	184
Elektrik Elektronik Mühendisliği (Teknoloji Fak.)		11	-	5	16
Endüstri Mühendisliği (Mühendislik Fak.)		138	47	30	215
Endüstriyel Teknoloji Eğitimi		25	-	15	40
Enerji Sistemleri Mühendisliği		15	-	-	15
Fizik		159	-	69	228
İleri Teknolojiler		83	-	-	83
İmalat Mühendisliği		10	-	9	19
İnşaat Mühendisliği (Mühendislik Fak.)		150	10	32	192
İnşaat Mühendisliği (Teknoloji Fak.)		3	-	3	6
İstatistik		88	-	26	114
Kazaların Çevresel ve Teknik. Ara.		27	5	29	61
Kimya		126	-	31	157
Kimya Mühendisliği		106	7	24	137
Makina Eğitimi		155	2	24	181
Makina Mühendisliği		216	-	38	254
Matematik		128	2	32	163
Metal Eğitimi		65	2	10	77
Metalurji ve Malzeme Mühendisliği		6	-	1	7
Mimarlık		159	-	39	198
Mobilya ve Dekorasyon		26	-	6	32

Eđitimi					
Otomotiv Mühendisliđi		3	-	-	3
Şehir ve Bölge Planlama		85	-	23	108
Trafik Planlaması ve Uygulaması		56	-	-	56
Yapı Eđitimi		39	5	11	55

5.1.5- Yabancı Uyruklu Öğrenciler

Yabancı Uyruklu Öğrencilerin Sayısı ve Bölümleri			
	Bölümü		
	Kadın	Erkek	Toplam
Fakülteler			
Yüksekokullar			
Enstitüler	151	59	210
Meslek Yüksekokulları			
Toplam	-	-	

5.2- Sağlık Hizmetleri

Birimimizde sağlık hizmetleri bulunmamaktadır.

5.3-İdari Hizmetler

Bu kısımda idarenin veya harcama biriminin görev, yetki ve sorumlulukları çerçevesinde faaliyet dönemi içerisinde yerine getirdiđi hizmetlere özet olarak yer verilecektir.

5.4-Diđer Hizmetler

Birimimizde diđer hizmetler bulunmamaktadır.

6- Yönetim ve İç Kontrol Sistemi

Enstitümüzün harcama yetki alanına kırtasiye ve büro sarf malzemeleri alımı girmektedir. Bunun dışında ihale gerektirecek bir satın alma yetkimiz bulunmamaktadır.

D- Diđer Hususlar

Birimizde belirtilenler dışında diđer husus bulunmamaktadır.

II- AMAÇ ve HEDEFLER

A. İdarenin Amaç ve Hedefleri

Stratejik Hedefler	
Stratejik Amaç-1 EĞİTİM VE ÖĞRETİMDEKİ KALİTENİN YÜKSELTİLMESİ	Hedef-1 Eğitim öğretim süreçlerini ve programlarını çağdaş normlara uygun hale getirmek
	Hedef-2 Lisansüstü programların ders içeriklerinin çağdaş bilimsel gelişmeler takip edilerek güncelleştirilmesi ve geliştirilmesi
	Hedef-3 Seçilebilecek ders sayısının artırılması
	Hedef-4 Erasmus/Farabi değişim programlarından yararlanan öğrenci ve öğretim elemanı sayısının artırılması
	Hedef-5 Güncel yeni lisansüstü disiplinler arası programların açılması
	Hedef-6 Tezlerden ülke ekonomisine ve bilimsel gelişimine katkıların daha çok arttırılması
	Hedef-7 Öğrencilerin ulusal ve uluslararası dergilerde yayın yapmasının özendirilmesi ve yayın yapmadan öğrencilerin mezun edilmemesi için gerekli önlemlerin alınması
Stratejik Amaç-2 BİLİMSEL ARAŞTIRMA YAYIN VE ETKİNLİKLERİN GELİŞTİRİLMESİ	Hedef-1 Bilimsel araştırma yayın ve etkinliklerin sayılarının artırılması kalitesinin geliştirilmesi
	Hedef-2 Öğretim Üyelerinin uluslararası değişim programlarından daha fazla yararlanmasının sağlanması
	Hedef-3 Yüksek lisans ve doktora tezlerinden en az bir SCI-Expanded yayın yapılmasının sağlanması
	Hedef-4 Araştırma çalışma gruplarının oluşturulması
	Hedef-5 Ulusal ve uluslararası projelere ve bilimsel etkinliklere katılımın artırılması
	Hedef-6 Ülkemizde ve üniversitemizde yayın yapan dergi sayısının arttırılması mevcutların ise kalitesinin yükseltilmesi
Stratejik Amaç-3 FİZİKİ ALTYAPIYI İYİLEŞTİRME	Hedef-1 Fiziksel mekânların modernize edilmesi ve korunması
	Hedef-2 Dersliklerin yenilenmesi ve modern eğitim araçları ile donatılması
	Hedef-3 Bilgi ve iletişim altyapısının tamamen elektronik hale getirilmesi
	Hedef-4 İdari personelin kullandığı altyapının iyileştirilmesi
Stratejik Amaç-4 TANITIM FAALİYETLERİ	Hedef-1 Fen Bilimleri Enstitüsü tanıtım faaliyetleri süreçlerini hızlandırıp ilgili gelişmeleri duyurmak
	Hedef-2 Fen Bilimleri Enstitüsü yapılan etkinliklerin bilimsel toplantıların kamuoyu ile paylaşılması
	Hedef-3 Fen Bilimleri Enstitüsü bünyesinde yapılan önemli tezlerin vakit geçirilmeden sanayi ve kamuoyu ile paylaşılması.
	Hedef-4 Kamuoyunda meydana gelen olayların bilimsel olarak açıklanması ve alınabilecek önlemlerin kısa sürede sunulmasına

	yönelik olarak mevcut anabilim dallarının etkinliğinin artırılması
	Hedef-5 Kamuoyunun ihtiyaç duyduğu alanlarda anabilim dalı öğretim elemanlarının yazılı ve görsel basında yer alması
Stratejik Amaç-5 ÖĞRENCİ KALİTESİNİN ARTIRILMASI	Hedef-1 Nitelikli öğrenci alabilmek için gerekli adımların atılması
	Hedef-2 Lisansüstü eğitim ve öğretim programına başvuru için gerekli olan kriterlerin güncellenmesi
	Hedef-3 Öğrencilerin İngilizce, Türkçe dil ve iletişim becerilerinin (sunum yapma, tez hazırlama) geliştirilmesinin sağlanması
	Hedef-4 Öğrenci merkezli bir yapının oluşturulması için gerekli önlemlerin alınması
	Hedef-5 Başarılı öğrencilerin desteklenmesi ve lisansüstü eğitime kazandırılması için gerekli önlemlerin alınması
Stratejik Amaç -6 MEVCUT YÜKSEK LİSANS/ DOKTORA PROGRAMLARININ GELİŞTİRİLMESİ	Hedef-1 Mevcut programların öğretim elemanı, öğrenci, tez çalışmaları açılarından gözden geçirilmesi ve güçlendirilmesi
	Hedef-2 Mevcut programların hitap ettiği potansiyel öğrenci kitlesinin saptanması ve rekabet gücünü artıracak önlemlerin alınması
	Hedef-3 Tezli ve tezsiz programların birbirini desteklemesi
	Hedef-4 Akademik kadrolarının planlanmasında lisansüstü programlarının da ihtiyaçları göz önüne alınarak tam zamanlı öğretim üyesi sayısının artırılması
	Hedef-5 Araştırma ve geliştirme faaliyetlerinin ve altyapının artırılmasına yönelik olarak önlemlerin alınması
	Hedef-6 Başarılı öğrencilerin ve tezlerinin desteklenmesi ve ödüllendirilmesi için gerekli önlemlerin alınması
	Hedef-7 Öğrenci ve başarı merkezli önlemlerin alınması
	Hedef-8 Öğrenci atılmalarının ortadan kalkması sebebiyle meydana gelen öğrenci sayısındaki artışların azaltılmasına yönelik önlemlerin alınması

B. Temel Politikalar ve Öncelikler

Temel Politikalar kapsamında,

- Fen ve Mühendislik alanında nitelikli araştırmacılar ve bilimsel ve teknolojik bilgi ve beceriye sahip bireyler yetiştirilmesi için gereken eğitim programlarının sürekli geliştirilmesini, değerlendirilmesini, etkin olarak yürütülmesini sağlamak,
- Tüm programlarda eğitimin kalitesinin yükseltilmesine katkıda bulunmak,
- Uluslararası gelişmeleri ve toplumsal gereksinimleri göz önünde bulundurarak yeni programların açılmasını teşvik etmek ve organizasyonunu sağlamak hedeflenmiştir.

Öncelikler kapsamında,

- Üstün nitelikli ve aldığı eğitimin mesleğini ve yaşam kalitesini geliştireceğine inanan öğrenciler tarafından tercih edilebilmesini sağlamak,
- Mezunlarının aldıkları eğitimle alanlarında seçkin bir yere sahip olmasını sağlamak,
- Yürüttüğü eğitim programlarıyla nitelikli bilim insanı yetiştirmek,
- Ulusal ve uluslararası düzeydeki araştırmalarını artırarak sürdüren saygın bir kurum olmak.
- Ders içeriklerinin güncellenmesini sağlamak.
- Kurumlar arası işbirliğini artırmak.
- Tez çalışmalarının yayına dönüştürülmesini sağlamak.

C. Diğer Hususlar

Diğer hususlar bulunmamaktadır.

III- FAALİYETLERE İLİŞKİN BİLGİ VE DEĞERLENDİRMELER

A- Mali Bilgiler

1- Bütçe Uygulama Sonuçları

1.1-Bütçe Giderleri

		2009	2010	2011	2012
	Bütçe Giderleri Toplamı	6374876	5901702	6831263	7197752
01	Personel Giderleri	5699128	5327650	6225664	6517804
02	Sosyal Güvenlik Kurumlarına Devlet Primi Giderleri	378725	508309	504286	663203
03	Mal ve Hizmet Alım Giderleri	297023	65743	101313	16745
04	Cari Transferler	-	-	-	-
05	Sermaye Giderleri	-	-	-	-

1.2-Bütçe Gelirleri

Gelir dağılımı tablosu aşağıdaki gibidir. Enstitümüzün yalnızca devletin vermiş olduğu 71.000,00 TL' lik bütçesi bulunmaktadır.

2- Temel Mali Tablolara İlişkin Açıklamalar

Enstitümüzün, devletin vermiş olduğu 71.000,00 TL' lik bütçe geliri dışında mali kaynağı bulunmamaktadır

3- Mali Denetim Sonuçları

Enstitümüz bütçesi ile giderlerimiz (Personel Giderleri, Sosyal Güvenlik Kurumlarına Devlet Primi Giderleri, Mal ve Hizmet Alım Giderleri) karşılanabilmektedir.

4- Diğer Hususlar

Diğer hususlar bulunmamaktadır.

B- Performans Bilgileri

1- Faaliyet ve Proje Bilgileri

Bu başlık altında, faaliyet raporunun ilişkin olduğu yıl içerisinde yürütülen faaliyet ve projeler ile bunların sonuçlarına ilişkin detaylı açıklamalara yer verilecektir.

1.1. Faaliyet Bilgileri

1.1.1. Düzenlenen Bilimsel Toplantılar, Etkinlikler

Fen Bilimleri Enstitüsü' nde; Fen, Mühendislik , Teknik Eğitim ve Teknoloji Fakültelerine ait 27 ve Enstitü bünyesinde bulunan 4 anabilim dalı ile birlikte toplam 31 Anabilim Dalı bulunmaktadır. Düzenlenen bilimsel toplantı ve etkinlikler her bir anabilim dalı tarafından kendi içinde değerlendirildiği için Enstitü olarak bu bölüm ayrıca doldurulmamıştır.

1.1.2. Düzenlenen Bilimsel Toplantılara ve Etkinliklere Katılan Personel Sayısı

Bölüm 1.1.1' deki açıklama geçerlidir.

BÖLÜM ADI	Sempozyum		Kongre		Konferans		Panel		Seminer	
	A	B	A	B	A	B	A	B	A	B
Mimarlık	1	1	-	-	-	-	-	-	-	-
İstatistik	-	1	2	-	2	1	-	-	-	-
Biyoloji	-	1	-	-	-	-	-	-	-	-
Endüstri Mühendisliği	-	-	-	-	-	2	-	-	-	-
Fizik	-	-	-	1	-	-	-	-	-	-
Kimya Mühendisliği	-	-	-	2	1	-	-	-	-	-
Matematik	1	-	-	-	-	4	-	-	-	-
Kimya	-	-	2	1	-	-	-	-	-	-
Kazaların Çev. Ve Tek. Arş.	-	-	1	1	-	-	-	-	-	-
İleri Teknolojiler	-	-	-	1	-	-	-	-	-	-
İnşaat Mühendisliği	-	1	1	1	-	-	-	-	-	-

A: Ulusal, B: Uluslararası

1.1.3. Bilimsel Yayın Sayıları

Bölüm Adı	Makale*		Bildiri*		Kitap
	A	B	A	B	
Fen Bilimleri Enstitüsü	2	11	9	4	-

*Fen Bilimleri Enstitüsü bünyesindeki 4 Anabilim Dalına ait yayın bilgileri verilmiştir.

1.1.4. Üniversiteler Arasında Yapılan İkili Anlaşmalar

ÜNİVERSİTE ADI	ANLAŞMAMIN İÇERİĞİ
Kara Harp Okulu	Lisansüstü Eğitim İşbirliği

1.2. Proje Bilgileri

Bilimsel Araştırma Proje Sayısı					
PROJELER	2012				
	Önceki Yılda Devreden Proje	Yıl İçinde Eklenen Proje	Toplam	Yıl İçinde Tamamlanan Proje	Toplam Ödenek TL
DPT	-	-	-	-	-
TÜBİTAK	-	-	-	-	-
A.B.	-	-	-	-	-
BİLİMSEL ARAŞTIRMA PROJELERİ	-	-	-	2	28 920
DİĞER	-	-	-	-	-
TOPLAM	-	-	-	2	

2- Performans Sonuçları Tablosu

“Performans bilgileri

GEÇİCİ MADDE 2 – (1) Kamu idareleri ilk performans programlarını hazırladıkları yıla kadar, faaliyet raporlarının performans bilgileri bölümünde sadece faaliyet ve projelere ilişkin bilgilere yer verirler.”

Hükmü nedeniyle bu alan doldurulmayacaktır.

3- Performans Sonuçlarının Değerlendirilmesi

“Performans bilgileri

GEÇİCİ MADDE 2 – (1) Kamu idareleri ilk performans programlarını hazırladıkları yıla kadar, faaliyet raporlarının performans bilgileri bölümünde sadece faaliyet ve projelere ilişkin bilgilere yer verirler.”

Hükmü nedeniyle bu alan doldurulmayacaktır.

4- Performans Bilgi Sisteminin Değerlendirilmesi

“Performans bilgileri

GEÇİCİ MADDE 2 – (1) Kamu idareleri ilk performans programlarını hazırladıkları yıla kadar, faaliyet raporlarının performans bilgileri bölümünde sadece faaliyet ve projelere ilişkin bilgilere yer verirler.”

Hükmü nedeniyle bu alan doldurulmayacaktır.

5- Diğer Hususlar

“Performans bilgileri

GEÇİCİ MADDE 2 – (1) Kamu idareleri ilk performans programlarını hazırladıkları yıla kadar, faaliyet raporlarının performans bilgileri bölümünde sadece faaliyet ve projelere ilişkin bilgilere yer verirler.”

Hükmü nedeniyle bu alan doldurulmayacaktır.

IV- KURUMSAL KABİLİYET ve KAPASİTENİN DEĞERLENDİRİLMESİ

Bu bölümde içsel durum değerlendirmesi sonuçları ve yıl içinde tespit edilen üstün ve zayıf yönler, faaliyet yılı içerisinde kaydedilen ilerlemeler ve alınan önlemler aşağıda sunulmuştur.

A- Üstünlükler

Kurumsal kabiliyet ve kapasitenin değerlendirilmesi kapsamında üstünlükler aşağıdaki şekildedir.

- Kurumsal saygınlığın yüksek, şeffaf ve hesap verebilir olması
- Yönetimin kurumsallaşma yönündeki çalışmaları
- İdari personelin niteliklerinin ve donanımlarının yüksek olması
- Özgür akademik ortam
- Erasmus programlarına dahil olunması
- Eğitim-Öğretim kalitesinin artırılmasında öğretim elemanlarının yeterli sayıda ve niteliklerinin yüksek olması
- Lisansüstü ders müfredatlarının dinamik, uluslararası seviyede, araştırma ve geliştirme konularında yeterli düzeyde olması

B- Zayıflıklar

Kurumsal kabiliyet ve kapasitenin değerlendirilmesi kapsamında zayıf yönler aşağıdaki şekildedir.

- Derslik ve laboratuvar yetersizliği
- Üniversite-sanayi işbirliği eksikliği
- Erasmus projesinden yurt dışına gönderilen öğrenci sayısının sınırlı olması
- Mezun öğrencilerle istenilen düzeyde iletişim eksikliği
- Yabancı uyruklu öğretim elemanı sayısının azlığı
- Lisansüstü derslerin yabancı dilde yapılma eksikliği

C- Değerlendirme

- Derslik ve laboratuvar yetersizliği, üniversite-sanayi işbirliği eksikliği, toplum, kamu kurum ve kuruluşları, mezunlar ve çalışanlar ile ilgili ilişkilerin yetersizliği, mali kaynaklar, fiziksel olanaklar, iş teknolojileri ve uluslararası ilişkiler yetersizdir.
- Mali kaynaklar, fiziksel olanaklar, iş teknolojileri ve uluslararası ilişkilerin yetersizliği, tahsis edilen bütçenin azaltılması ve kontenjan artışları sebebiyle öğrenci başına düşen ödeneklerin yetersiz kalması; enstitünün eğitim öğretim ve sosyal mekan alanlarının ihtiyacını kısa vadede geliştirmesini kısıtlamaktadır.
- Enstitü' nün altyapısı, çevre işleri ile ilgili hizmetlerin yeterliliği beklenen düzeyin altındadır. Enstitü yerleşke alanı, toplam kapalı alan, eğitim, öğretim ve araştırma alanları ile sosyal ve diğer hizmet alanlarının tamamı fiziksel alan yetersizliğini oluşturmaktadır.
- Sanayi, toplum, kamu kurum ve kuruluşları, mezunlar ve çalışanlar ile ilgili ilişkilerin yetersizliği belirlenmiştir. Özellikle son dönemde Sanayi Bakanlığı' nın destek sağladığı Teknoloji Geliştirme, SAN-TEZ vb projelerce, Enstitümüz bünyesindeki tezlerin desteklenmesinin Üniversitemize katkı sağlayacağı düşünülmektedir. Bu amaçla, kurumumuz ile ilgili bakanlığın irtibatı, ilerleyen süreçlerde de tanıtım, duyuru vb. konuların gerçekleştirilmesi önem teşkil etmektedir. Ayrıca, anabilim dallarında yürütülen akademik çalışmalarının, ulusal ve çevre ihtiyacını bu şekilde daha etkili olarak karşılayacağı ön görülmektedir. TUBİTAK ve DPT destekli Yüksek Lisans ve Doktora tezlerinin artırılması için araştırmacılar bilgilendirilmeli ve cesaretlendirilmelidir.
- Erasmus projesinden yurt dışına gönderilen öğrenci sayısı sınırlı bulunmuştur. Bu sayının artırılmasının öğrenci kalitesini artıracığı ve yapılan çalışmaların uluslararası düzeyde daha da değer kazanacağı düşünülmektedir. Enstitümüze bağlı anabilim dallarında, Erasmus kapsamındaki üniversiteler arasında ikili anlaşmalar artırılmalıdır.
- Enstitümüz bünyesinde araştırma ve geliştirme çalışmaları, enstitü bünyesinde gerçekleştirilemeyip fiziksel alan kısıtlılığı nedeniyle üniversitemizin ilgili fakültelerindeki birimlerince (laboratuvarlar, derslik vb.) karşılanmaktadır.
- Enstitüdeki öğrencilerimizin farklı kurumlarda çalışıyor olması, bilim, kültür ve sanat toplulukları gibi sosyal paylaşımların oluşmasını engellemektedir. Aynı

nedenle ”öğrenci kariyer planlama hizmetleri”, “öğrenci konseyine sağlanan hizmetler” konularında da yetersizlik görülmektedir.

- Yukarıda sunulan zayıf yönlerden araştırma alt yapısı ve mekân yetersizliği için ilgili birimlerle görüşülerek destek sağlanmasına çalışılmaktadır. Sanayinin öncelikli alanları belirlenerek anabilim dallarındaki araştırmalarda bu konular teşvik edilmektedir.
- Bazı Anabilim Dallarının eğitim programının içeriğinin ve müfredatın düzenli olarak gözden geçirilmesine yönelik çalışmaların olduğu ve uygulanmaya başlandığı gözlenmiştir.

V- ÖNERİ VE TEDBİRLER

Gazi Üniversitesi'ne Yönelik Tehdit Algısı aşağıdaki gibi sıralanabilir;

- Öğretim elemanlarının gelir yetersizliği, özel sektörle rekabet edememe
- Enstitü bütçe kısıtlamaları
- Öğretim elemanlarımıza (ücret, lojman vs.) ve öğrencilerimize (burs, yurt vs.) sağlanan olanakların kısıtlı oluşu sonucu vakıf üniversiteleri ile haksız rekabet ortamının yaratılması
- Lisansüstü eğitime başlayan öğrencilerin yabancı dil seviyesi ve eğitiminin zayıflığı
- Üniversitelerarası rekabet ortamına ayak uyduramamak.

Bunlara karşın kurumumuzun önündeki fırsatlar aşağıdaki gibi sıralanabilir;

- Özellikle son dönemde Sanayi Bakanlığı'nın destek sağladığı Teknoloji Geliştirme, SANTEZ vb projelerce, enstitümüz bünyesindeki tezlerin desteklenmesinin üniversitemize katkı sağlayacağı düşünülmektedir.
- TÜBİTAK, DPT ve BAP destekli Y.lisans ve Doktora tez çalışmalarındaki artış Devletin araştırma projelerine ve bilimsel faaliyetlere giderek daha fazla destek sağlaması Yurt dışındaki üniversiteler ile yapılan Erasmus programı sayesinde öğrenci ve öğretim elemanı değişiminin teşvik edilmesi yönünde çalışmalar artmıştır.
- Lisansüstü programa devam eden öğrencinin aynı anda farklı programlardan ve üniversitelerden ders alabilme olanağının olmasına imkan sağlamaktadır.

İÇ KONTROL GÜVENCE BEYANI

Harcama Yetkilisi olarak yetkim dahilinde;

Bu raporda yer alan bilgilerin güvenilir, tam ve doğru olduğunu beyan ederim.

Bu raporda açıklanan faaliyetler için bütçe ile tahsis edilmiş kaynakların, planlanmış amaçlar doğrultusunda ve iyi mali yönetim ilkelerine uygun olarak kullanıldığını ve iç kontrol sisteminin işlemlerin yasallık ve düzenliliğine ilişkin yeterli güvenceyi sağladığını bildiririm.

Bu güvence, üst yönetici olarak sahip olduğum bilgi ve değerlendirmeler, iç kontroller, iç denetçi raporları ile Sayıştay raporları gibi bilgim dahilindeki hususlara dayanmaktadır.

Burada raporlanmayan, idarenin menfaatlerine zarar veren herhangi bir husus hakkında bilgim olmadığını beyan ederim. (ANKARA –...../...../2013)

İmza
Prof. Dr. Şeref SAĞIROĞLU
Enstitü Müdürü